



# Tulpenmanie aan de Prinsengracht

**Het Amsterdam Tulip Museum is gevestigd aan de Prinsengracht, vlakbij twee andere toeristenmagneten: het Anne Frank Huis en de Westerkerk. Dit jaar betrok het museum een nieuwe locatie, twee deuren verderop. NEZU AYMO architecten maakte hier van een bescheiden grachtenpandje een ware tulip-experience.**

“Op de oude locatie was alleen een winkeltje gevestigd met een aantal informatieve vitrines over de geschiedenis van de tulp,” vertelt architecte Yukiko Nezu. “De eigenaars wilden graag uitbreiden, vandaar de verhuizing naar dit pand.” Omdat ook hier het aantal vierkante meters beperkt was, moesten Yukiko Nezu en Skafta Aymo-Boot woekeren met de ruimte.

Verdeeld over drie etages met een totaal van 200 m<sup>2</sup> vloeroppervlak presenteren ze alle aspecten van de tulp in een vloeiende sequentie bestaande uit negen verschillende ruimtes en een museumwinkel. Het programma van eisen vroeg om een interieur waar de nadruk op beleving ligt. Bezoekers maken op een speelse, multisensorische manier kennis met de tulp dankzij vindingrijke ingrepen die deels tot stand kwamen in samenwerking met kunstenaars, grafisch ontwerpers en filmmakers. De entree van het museum bevindt zich achterin de winkel, meteen het uithangbord van het museum; vanaf de straat zijn de verschillende displays met hun kleurrijke aanbod goed te zien. “Voor het winkelinterieur kregen we van de curator carte blanche. We hebben ons bij het ontwerp laten inspireren door het vlakke Hollandse landschap,” legt Nezu uit. “Daarom hebben de vloer en de displays de kleur van aarde.” Dit landschap wordt onderbroken door het silhouet van een



FOTO LINKS  
**Het vlakke Hollandse polderlandschap vormde het uitgangspunt bij het ontwerp voor de museumwinkel. Het witte huisje is de toegangspoort naar het museum**  
(Foto Jeroen Musch)

FOTO BOVEN  
**De 'Rainbow Room'. De tulpenhoeden bevatten een parfum-installatie, gemaakt door Maki Ueda. Hier kun je testen of je het verschil kent tussen de geur van hyacinth, narcis en tulp**  
(Foto Jeroen Musch)

FOTO MIDDEN  
**Bij het betreden van het museum gaan de bezoekers door een 'spiegelsluis' (het witte huisje in de museumwinkel)**  
(Foto NEZU AYMO)

FOTO ONDER  
**In de Garden Room kom je alles te weten over de geschiedenis van de tulp in Nederland en Turkije**  
(Foto NEZU AYMO)

boer die het land bewerkt, en een grote vitrinekast in de vorm van een boom compleet met wortels. Voor het plafond vonden de architecten inspiratie in de typisch Hollandse wolkenluchten met veel wit, grijs en soms een beetje blauw. "We hebben twee kilometer draden gespannen, daarna heeft een team van negen mensen deze draden met de hand beschilderd," aldus Aymo-Boot. Op de muren, die wit gelaten zijn, wordt een film over tulpen geprojecteerd.

## Topkapi

Een wit huisje vormt de feitelijke entree naar het museum. In dit huisje wacht een verrassing: dankzij een vernuftig gebruik van spiegels waan je je aan alle kanten omringd door tulpen, die overigens niet echt zijn, maar stuk voor stuk handgemaakt van beschilderd papier-maché. Na twintig seconden in dit tulpenlandschap mag je doorlopen naar een hal, die toegang



geeft tot de verschillende tentoonstellingsruimtes. De kleurrijke wandprints in deze hal werden ontworpen door grafisch vormgevers Haller Brun, net als de huisstijl die uiteraard de tulpenbloem als basis heeft.

In de 'Garden Room' wordt aandacht besteed aan de opmars van de tulp, zowel in Turkije als in Nederland. De ruimte bevat twee 'pop-up' displaymeubelen uitgezaagd in triplex, gebaseerd op afbeeldingen van de twee vroegste tulpentuinen: die van Carolus Clusius in Leiden en de vierde binnenplaats van het Topkapi paleis onder sultan Suleiman. Deze vormen het decor voor een expositie over de geschiedenis van de tulpenteelt in Nederland en Turkije. "De Turken gebruikten in die tijd geen perspectief in hun prenten, dat principe hebben we proberen weer te geven" aldus Aymo-Boot.

De volgende ruimte is de 'Rainbow Room' waar alle mogelijke soorten tulpen op kleur gesorteerd aan een verlichte carroussel



zijn opgehangen. Door in het midden van deze carroussel plaats te nemen, kun je de namen en eigenschappen van iedere soort lezen. In de Rainbow Room hangen ook drie 'tulpenhoeden' waar je je hoofd in kunt steken om geuren te testen.

FOTO BOVEN

**De 'Tulpenmania' zaal, met doorkijk naar de ruimte waarin de collectie tulpenvazen te zien is**  
(Foto Jeroen Musch)

ONDER

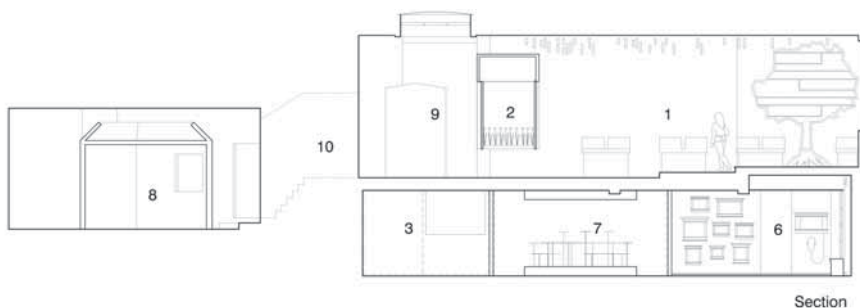
**Doorsnede**

## Tulpenvazen

Een deur verder lijkt het of je een grachtenpand binnenstapt uit de 17e eeuw, toen de tulpenmanie woedde. Donkere balkenplafonds, tegeltableaus, een rariteitenkabinet en uitzicht op een kerktoeren versterken het effect. Op tafel een catalogus uit die tijd, met tulpenbollen voor exorbitant hoge prijzen. Vervolgens kom je in een geheel wit geschilderde kamer, waar de collectie

tulpenvazen van het museum staat uitgesteld. Op spiegellende displays, zodat je de vazen van alle kanten kunt zien. In het souterrain achterin het pand heeft de expositie plots een geheel ander karakter. "Hier wilde de curator in eerste instantie een ruimte wijden aan de tulp in het interieur" aldus Nezu. "Wij hadden hiervoor het ontwerp al klaar. Maar halverwege het project stapte een van de eigenaars van het museum op, en de overgebleven Amerikaanse eigenaar wilde hier graag een expositie over de tulpenteelt. Vandaar dat er allemaal manden en harken hangen. Het enige dat wij hier ontworpen hebben, zijn de maatwerk banken".

Om alles uit het beperkte oppervlak van het pand te halen, lieten de architecten geen wand onbenut: zo is een smalle donkere gang gebruikt om een collectie autochrom foto's (de eerste kleurenfoto's) te tonen. Zelfs het halletje bij de toiletten staat in het teken van de tulp, met een speciaal ontworpen behang waarop tekst uit 'Rariorum Plantarum' van Clusius staat geprint. Opnieuw een van de bijzondere toevoegingen die van het museum een echte ontdekkingsreis maken. Veel van deze 'extra's' kwamen tot stand in samenwerking met kunstenaars en grafisch vormgevers, een kruisbestuiving die kenmerkend is voor de projecten van NEZU AYMO: "Wij betrekken graag verschillende disciplines bij ons werk, omdat het altijd een verrijking van het eindresultaat betekent."



[www.nezuaymo.com](http://www.nezuaymo.com)